



pays de Pontivy

2<sup>ème</sup> édition



**E**tudiants **E**ntreprises **E**nseignants

**Une semaine pour  
partager la passion de  
l'Entreprise**

[www.printemps-entreprise.com](http://www.printemps-entreprise.com)



pays de Pontivy

2<sup>ème</sup> édition



## Qu'est ce que le Printemps de l'Entreprise ?

C'est une manifestation qui consiste à réunir sur une semaine un maximum d'événements autour des 3 E : Entreprises, Enseignants et Elèves/Etudiants du pays de Pontivy.

Notre objectif est de rapprocher ces 3 E-magiques et de faire naître chez nos futurs entrepreneurs et salariés la passion de travailler en Entreprise.

Au cours de cette deuxième édition, 4 événements ont animé la semaine.

[www.printemps-entreprise.com](http://www.printemps-entreprise.com)



pays de Pontivy

2<sup>ème</sup> édition



## Les 4 événements

### ▪ Les trajectoires professionnelles

Des salariés et/ou chefs d'entreprises présentent à une classe ou un groupe d'étudiants leur parcours professionnel.

### ▪ Les visites d'entreprises

Des entreprises locales ouvrent leurs portes aux établissements scolaires du pays pour leur présenter leur(s) activité(s), leur faire découvrir l'organisation et les différents métiers de l'entreprise.

### ▪ Les conférences

Des entreprises, des salariés et différents experts viennent témoigner et échanger avec des étudiants autour d'un thème en lien avec l'entreprise.

### ▪ La soirée événementielle

Etudiants, Enseignants et Entreprises se réunissent autour d'un cocktail dînatoire ponctué d'animations artistiques. Cette rencontre se veut conviviale pour faciliter les échanges.

[www.printemps-entreprise.com](http://www.printemps-entreprise.com)



pays de Pontivy

2<sup>ème</sup> édition



# La passion de l'Entreprise pour faire tomber les a priori

Témoignages et réactions recueillis  
suite aux différents événements

[www.printemps-entreprise.com](http://www.printemps-entreprise.com)



# Le Printemps de l'Entreprise

pays de Pontivy

2<sup>ème</sup> édition



L'édition 2008 c'est :

- 10 établissements de formation
- 35 classes et/ou promotions
- plus de 1000 élèves/étudiants et leurs enseignants
- 60 événements programmés
- plus de 50 entreprises impliquées
- 300 personnes venues échanger lors de la soirée.

[www.printemps-entreprise.com](http://www.printemps-entreprise.com)



# Le Printemps de l'Entreprise

pays de Pontivy  
2<sup>ème</sup> édition



Se former tout  
au long de sa vie

Erell et Pierre, étudiants en BTS IAA



BTS IAA 1 – Le Gros Chêne

« Plus que les diplômes, c'est la motivation qui compte »

« A partir d'un CAP il est aujourd'hui directeur ... ce parcours est remarquable »

« La formation ne se limite pas à l'obtention d'un diplôme ; on se forme tout au long de sa vie dans le cadre de son activité professionnelle »



Erwan – Enseignant Le Gros Chêne

Bruno Weber, Breiz Restauration

« Les étudiants paraissent inquiets vis-à-vis du monde du travail et de ses conditions... des préoccupations légitimes mais qui ne doivent pas inhiber leur curiosité »



Bruno Weber – Breiz Restauration

[www.printemps-entreprise.com](http://www.printemps-entreprise.com)



# Le Printemps de l'Entreprise

pays de Pontivy  
2<sup>ème</sup> édition



Pour avancer : il  
faut se remettre  
en cause



BEPA/Bac pro – Kerlebost en visite à Arvor Compost

Jules, Bastien et François, BEPA/Bac pro agricole

« Nous avons été étonnés de la remise en cause permanente, quand on est chef d'entreprise, pour être efficace et compétitif »

« Il ne suffit pas d'être bon technicien pour faire tourner son entreprise, il faut aussi savoir gérer des hommes »

« Quand on pense création d'entreprise, on imagine souvent un ou deux créateurs. Ici, ils sont onze; c'est un vrai challenge »

[www.printemps-entreprise.com](http://www.printemps-entreprise.com)



# Le Printemps de l'Entreprise

pays de Pontivy

2<sup>ème</sup> édition



La richesse de  
l'Entreprise ce sont  
ses femmes et ses  
hommes

Anthony Jouanno, Salaisons Celtiques

*« Dans l'entreprise, il est important  
d'impliquer tous les collaborateurs  
dans la mise en place de nouvelles  
démarches de santé au travail »*



Etudiants 2<sup>ème</sup> année – IFSI



Damien Carton – Eliard SPCP

Elizabeth Pédranno, responsable IFSI

*« Les démarches qualité; ce sont avant tout des  
méthodes que l'on applique aussi bien dans  
l'entreprise qu'à l'hôpital. Ce qui fait la différence : ce  
sont les Hommes »*

[www.printemps-entreprise.com](http://www.printemps-entreprise.com)



# Le Printemps de l'Entreprise

pays de Pontivy

2<sup>ème</sup> édition



Le savoir être  
compte autant que  
le savoir faire

Marine, Benjamin et Cybille, terminale ES

« On peut évoluer avec des expériences terrain »

« J'ai été étonné qu'on puisse faire un effort pour  
garder une personne dans une entreprise en  
adaptant le poste par exemple »

« J'ai noté l'importance du savoir-être dans les  
entreprises comme arriver à l'heure... »



Terminales ES - Jeanne d'Arc



Isabelle Weber – RRH Activy

Isabelle Weber, Activy

« La fonction de ressources humaines en  
entreprise ne se limite pas à de la gestion  
de compétences ; nous avons aussi une  
dimension humaine »

[www.printemps-entreprise.com](http://www.printemps-entreprise.com)



# Le Printemps de l'Entreprise

pays de Pontivy

2<sup>ème</sup> édition



L'apprentissage :  
une passerelle  
vers l'entreprise



Classe de 3<sup>ème</sup> (projet professionnel) - Kerlebost

Marie, 3<sup>ème</sup>

*« La voie de l'apprentissage, c'est un super tremplin pour accéder au monde professionnel »*

Enseignant :

*« C'est un bel exemple d'ascension professionnelle qui part de l'apprentissage jusqu'au statut de chef d'entreprise. Un esprit d'ouverture pour des élèves qui hésitent encore sur leur orientation en fin de 3<sup>e</sup> »*

[www.printemps-entreprise.com](http://www.printemps-entreprise.com)



# Le Printemps de l'Entreprise

pays de Pontivy

2<sup>ème</sup> édition



l'Entreprise :  
une myriade de  
métiers



BTS Anabiotec1 – Le Gros Chêne en visite chez Gelagri

Lucile et Antoine, BTS Anabiotec1

« Nous sommes impressionnés par la diversité des métiers dans l'entreprise : conception, test, qualité, production, stockage, gestion/finances, marketing, emballages, commercialisation, etc »

« Tout est plus grand dans l'entreprise : les frigos, les lignes de production, les zones de stockage, etc »

[www.printemps-entreprise.com](http://www.printemps-entreprise.com)



# Le Printemps de l'Entreprise

pays de Pontivy  
2<sup>ème</sup> édition



De la défiance à  
la confiance

Yoran et Bérengère, IUT

« Les chefs d'entreprise sont aussi  
accessibles que n'importe qui. Il faut savoir  
rompre le glace »



Un chef d'entreprise

« Les jeunes sont ouverts et curieux. Ils  
m'ont étonné par leurs questions »



[www.printemps-entreprise.com](http://www.printemps-entreprise.com)




# Le Printemps de l'Entreprise

pays de Pontivy

2<sup>ème</sup> édition



*Le Printemps de l'Entreprise ne se résume pas uniquement à des événements sur une semaine. C'est aussi un comité de pilotage et des commissions associant les 3 E qui travaillent toute l'année.*



Un projet pour  
avancer  
ensemble

[www.printemps-entreprise.com](http://www.printemps-entreprise.com)



pays de Pontivy

2<sup>ème</sup> édition



# La passion de l'entreprise

## 2008

Revue de presse

[www.printemps-entreprise.com](http://www.printemps-entreprise.com)



pays de Pontivy  
2<sup>ème</sup> édition



## Des jeunes ont la passion de l'entreprise

Le « Printemps de l'entreprise » revient du 17 au 21 mars. Plus de mille étudiants y participeront cette année.



Les organisateurs font partie de l'association E magique. E comme étudiants, enseignants et entreprise.

« Une semaine pour partager la passion de l'entreprise. » C'est le mot d'ordre de cette opération lancée par l'association E-Magique. E comme étudiants, enseignants et entreprise. Le Printemps a pour but de donner une vision positive du monde de l'entreprise aux jeunes par des visites et témoignages.

Le concept est le suivant : « Favoriser des rencontres, permettre aux acteurs de mieux se connaître et donc, de mieux se comprendre. Par opposition à l'exclusion, au refus d'aller vers l'autre, à l'acceptation des idées reçues. Les jeunes ne sont pas tous des fainéants, les enseignants ne sont pas tous désimpliqués et égocentriques, les dirigeants ne sont pas tous des voyous animés par le profit et manœuvrant par le stress. Il faut resserrer les liens, amener les entreprises à s'interdire tout jugement péremptoire sur les enseignants, redonner aux jeunes une vision objective et positive de l'entreprise. »

L'opération prend de l'ampleur.

Lancée en 2005 à Vannes, elle a essaimé à Lorient, Ploërmel et Pontivy l'an dernier. Cette année, c'est la ville de Rennes qui se lance.

### Participation en hausse

Le nombre d'entreprises participantes augmente aussi. « Il y aura plus de soixante événements, soit 50 % de plus », annonce Nathalie Mouhaou, cadre chez Glon, animatrice du Printemps de l'entreprise. « 45 entreprises sont associées, dont 20 % ayant participé l'an dernier. Il y a donc un renouvellement. Cela va de la TPE au grand groupe. Les uns sont commerciales, d'autres sont industrielles. Tous les domaines d'activités sont couverts. »

Des jeunes s'y impliquent aussi. « Ce Printemps nous donne la possibilité de rencontrer des chefs d'entreprise et de leur poser des questions plus directement », souligne par exemple Erenn Naslain, étudiant en BTS Anabiotech au Gros-Chêne. Participant à l'organisation,

ils apprennent à « prendre des responsabilités », comme l'indique son camarade Erwann Le Bloa.

### Aperçu du programme

**Trajectoires professionnelles.** Des salariés et chefs d'entreprises viendront raconter leurs parcours devant les lycéens et les étudiants. 35 classes ou promotions de Pontivy et Locminé, soit plus de mille étudiants.

**Portes ouvertes.** Du lundi 17 au jeudi 20, les 45 entreprises participantes présenteront leur activité.

**Soirée événement.** Mardi 18, l'ensemble des 3 E participants se réunissent autour d'un cocktail dînatoire, permettant de faciliter les échanges lors de rencontres informelles. Plus de 250 personnes attendues.

**Contact :** association E magique à la délégation pontivyenne de la CCI, tél. 02 97 25 00 66. Site internet : [www.printemps-entreprise.com](http://www.printemps-entreprise.com)

[www.printemps-entreprise.com](http://www.printemps-entreprise.com)



pays de Pontivy  
2<sup>ème</sup> édition



## 4 questions à > Erwan, Laure, Amandine... « Les barrières tombent »

Du 17 au 21 mars prochain, l'association « Les E magiques » lancera la seconde édition de son « Printemps de l'Entreprise ».

Pour en savoir plus sur cette opération, nous avons rencontré Erwan, Laure, Amandine, Erell et Mathieu, cinq étudiants du lycée le Gros Chêne qui dans le cadre de leur formation participent à l'organisation de cet événement devenu régional.

■ **Qu'est ce que le « Printemps de l'Entreprise » ?**

Le « Printemps de l'Entreprise » est une manifestation portée par l'association les « E magiques », qui vise à réunir sur une même semaine, un maximum d'événements, rapprochant les entreprises, les enseignants et les élèves ou étudiants du pays de Pontivy et ses alentours. Ces trois « E », enseignants, étudiants et entreprises, font donc tomber toutes les barrières et s'ouvrent les uns aux autres pour créer quantités de synergies.

■ **En quoi consistent ces événements ?**

Il y a quatre sortes de manifestations au cours de cette semaine à savoir « les trajectoires professionnelles », qui prévoient l'intervention de salariés ou de chefs d'entreprises dans les classes pour présen-



Mathieu, Erell, Amandine, Laure et Erwan ont participé à l'organisation du Printemps de l'Entreprise au même titre que leurs enseignants et les chefs d'entreprises.

ter leur parcours professionnel, « les témoignages de création et reprise », animés par des chefs d'entreprises, « les portes ouvertes », qui permettent aux étudiants de pénétrer dans diverses entreprises locales afin d'en découvrir l'organisation, l'activité ainsi que les différents métiers présents. Quatrième temps fort de cette semaine, « la soirée événementielle », qui aura lieu cette année le 18 mars et qui rassemblera l'ensemble des « 3 E » ayant participé au printemps autour d'un cocktail dînatoire animé par des chanteurs, musiciens, danseurs faisant partis de ces « 3 E ».

■ **Combien de personnes gravitent aujourd'hui autour du « Printemps de l'entreprise » ?**

Après le succès de la première édition, l'opération semble susciter l'intérêt de beaucoup de monde. Cette année dix établissements de

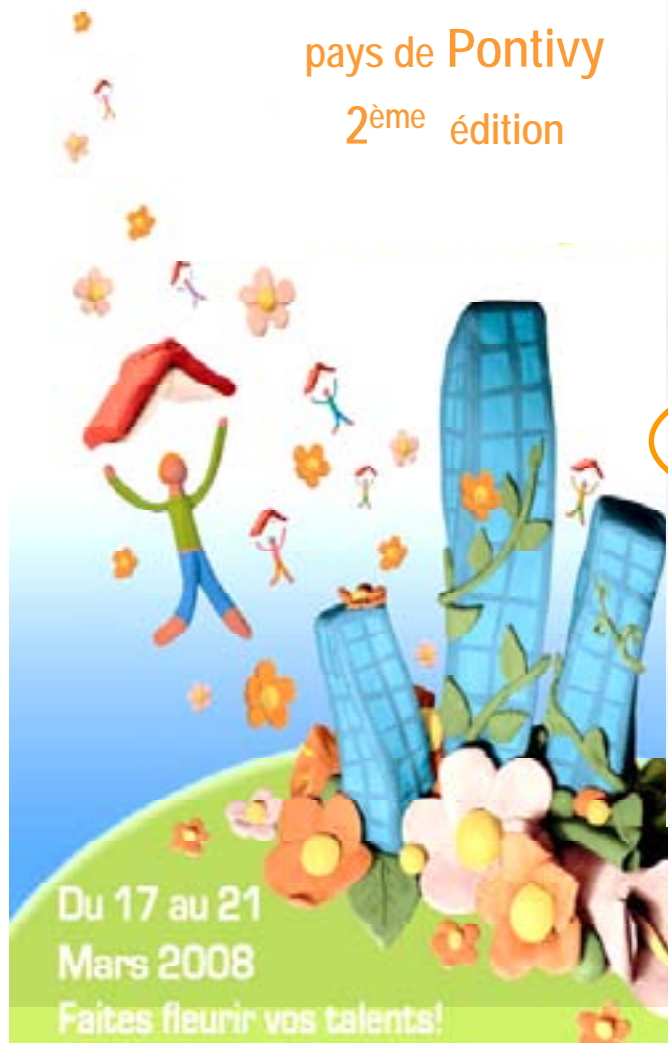
la ville, de l'IFSI à l'IUT en passant par les IME et les lycées participeront donc à cet événement. Ce qui représente plus d'un millier d'élèves ou d'étudiants. Et pour ce qui est du « E » entreprise, 45 d'entre elles se sont associées à l'opération.

■ **Quel est l'intérêt pour vous étudiants ?**

Lorsque l'on est étudiant, on a souvent l'impression que le monde de l'entreprise nous est presque inaccessible tant il paraît hermétique. Mais grâce au « Printemps de l'Entreprise », toutes les barrières tombent et nous nous retrouvons tous sur un même pied d'égalité dans nos échanges et nos rencontres. C'est une excellente façon de rapprocher l'entreprise en général des élèves avec bien sûr le soutien de nos enseignants, pour que la passion de travailler en entreprise naisse en nous, futurs entrepreneurs ou salariés.



pays de Pontivy  
2<sup>ème</sup> édition



Du 17 au 21  
Mars 2008

Faites fleurir vos talents!

## Le printemps de l'entreprise bourgeoonne déjà

Lundi, à la chambre de commerce et d'industrie (CCIM), le printemps de l'entreprise 2008 s'est ébauché. Quarante sociétés y seront.

Du 17 au 21 mars, le « Printemps de l'entreprise » rassemblera, dans un objectif de communication : entreprises, étudiants et enseignants du bassin de Pontivy. Le premier objectif de l'opération, commente Nathalie Mouhaou, présidente de « E-Magique », association organisatrice, est d'apprendre à se connaître, d'avoir un projet commun et, à terme, de créer une synergie dont tout le monde profitera. La manifestation sera l'occasion d'échanges sans barrière, entre chefs d'entreprises, salariés, étudiants et enseignants, sur tous les sujets. Chacun pourra témoigner de son parcours professionnel, de ses expériences. Plus de 60 événements seront organisés : débats, témoignages, visites d'entreprises, à l'occasion de portes ouvertes, etc. Le 18 mars, une soirée rassemblera les acteurs du « Printemps de l'entreprise » autour d'un cocktail dinatoire et artistique. »

### 400 entreprises contactées

Une telle manifestation se prépare



Lundi, à la chambre de commerce et d'industrie de Pontivy, entreprises, enseignants et étudiants, ont ébauché les objectifs et les contours du Printemps de l'entreprise 2008.

avec sérieux. C'est ce à quoi se sont attelées, par exemple, Kristen, Célia, Marine et Lucile, étudiantes BTS AGTL au lycée Saint-Ivy et partenaires de la manifestation. « Nous avons contacté 400 entreprises, une quarantaine d'entre elles participera à la manifestation. Nous nous occuperons également de l'accueil, au palais de congrès, durant la manifestation. » D'autres

acteurs apportent également leurs compétences à la réussite de l'événement, comme les jeunes de l'IME Ange-Guipin. « Les jeunes de l'IME réalisent les cartons d'invitation, ainsi qu'un carton rallye pour faciliter les contacts entre tous les acteurs et le public », révèle Catherine Le Badezet, éducatrice. Fort de la participation active des multiples acteurs, il est

donc raisonnable de penser que le Printemps de l'entreprise 2008 fleurira d'échanges fructueux et de moult projets.

Pratique. Le Printemps de l'entreprise se déroulera du 17 au 21 mars, au palais des congrès. Contact : association E-Magique, CCIM, 80 rue Nationale, 56 300 Pontivy. Tél. 02 97 25 00 66.



pays de Pontivy  
2<sup>ème</sup> édition



## Le printemps de l'entreprise à Saint-Ivy

Pour la deuxième année consécutive, le printemps de l'entreprise s'installe à Pontivy. Le lycée Saint-Ivy participe.

Le lycée Saint-Ivy participe activement au printemps de l'entreprise durant toute la semaine, du 17 jusqu'au 21 mars. Un programme chargé que l'on doit en grande partie à quatre étudiantes du BTS animation et gestion touristique locale.

Marine Alvarez, Lucile Terres, Célia Delage et Kristen Le Cleuziat se sont investies depuis octobre en démarchant toutes les entreprises pouvant participer à ce Printemps. « Nous avons contacté toutes les sociétés et leur avons proposé d'adhérer au projet. Soit en intervenant aux portes ouvertes avec ce que nous appelons une trajectoire, soit en offrant la possibilité aux lycéens et étudiants de visiter leur entreprise », raconte Lucile. Et la tâche ne semblait pas toujours très simple d'après Célia : « Il y avait les demandes spécifiques des professeurs à prendre en compte, mais on a surtout eu des refus d'entreprises. Elles manquaient de temps ou ne pouvaient pas accueillir de groupes ».

Au total, 19 intervenants animeront cette semaine entre le lycée Jeanne-d'Arc et Saint-Ivy ainsi que



Lucile Terres, Kristen Le Cleuziat, Marine Alvarez et Célia Delage.

deux portes ouvertes d'entreprises. « 469 élèves sont concernés par cette démarche. L'idée est de casser les tabous et les clichés en rapprochant les entreprises, les étudiants et les enseignants. On confronte différents parcours

pour qu'ils comprennent que le monde professionnel n'est pas figé, qu'il y a beaucoup de bifurcations par rapport aux formations initiales », confie Marine alors que l'une de ses camarades ajoute : « C'est un moment d'échanges,

c'est sûr, mais c'est aussi se faire des contacts pour des stages futurs. »

Pratique : Le printemps de l'entreprise du 17 au 21 mars. Programme sur [www.printemps-entreprise.com](http://www.printemps-entreprise.com)



# Le Printemps de l'Entreprise

pays de Pontivy

2<sup>ème</sup> édition



## Deux chefs d'entreprise évoquent leur parcours

Dans le cadre du printemps de l'entreprise, le lycée Saint Ivy a reçu mardi à 13 h 30 deux chefs d'entreprise. Ivan Jehanno de ID Automatismes et David Coudron de Saugera sont venus présenter leur parcours professionnel aux classes de troisième DP6 et BEP.

leur permet de découvrir d'autres orientations et de se renseigner sur nos différents parcours », explique David Coudron.

Durant une heure, ils ont partagé leur expérience professionnelle et leur cursus scolaire. Pour terminer, ils se sont prêtés au jeu des questions : « On n'oublie pas qu'on a aussi été à leur place ! »



David Coudron et Ivan Jehanno pendant leur intervention, accompagnés du directeur adjoint du lycée de Saint Ivy, Ronan Walter.



# Le Printemps de l'Entreprise

pays de Pontivy  
2<sup>ème</sup> édition



## Printemps de l'entreprise. Une semaine tous azimuts

Visites  
d'entreprises et  
interventions de  
professionnels ont  
rythmé la semaine  
des lycéens et des  
étudiants  
pontivyens.



Les élèves de l'IME Ange-Guépin et du lycée Saint-Ivy ont préparé le repas de la soirée de mardi, au palais des congrès, à laquelle participaient 200 jeunes et une centaine de professionnels.

45 entreprises, plus de 1.000 jeunes et dix établissements de Pontivy et sa région ont participé à cette seconde édition du Printemps de l'entreprise, qui s'achève aujourd'hui.

Témoignages de professionnels, visites d'entreprises: une soixantaine de rendez-vous étaient programmés au cours de la semaine.

Hier, au lycée Joseph-Loth, les élèves de terminale Sciences et

techniques de gestion ont rencontré Christian Dugales et Stéphane Lorans, respectivement directeur et animateur des agences du Crédit agricole de Guéméné-sur-Scorff et Cléguérec.

« Nous leur avons présenté nos parcours professionnels respectifs. J'ai fait tous les métiers de la banque, de l'accueil à la direction d'agence, en passant par la formation. Le message, c'est qu'il faut être mobile et ne pas

hésiter à changer de métier pour rester motivé. J'ai senti les lycéens à l'écoute et curieux », souligne Christian Dugales.

### Soirée festive

Mardi, les 3 « E » magiques (étudiants, entreprises, enseignants) participaient à une soirée festive au palais des congrès.

Le repas était préparé par les élèves de l'IME Ange-Guépin et servi par ceux du lycée Saint-Ivy.

Plusieurs animations ont ponctué la soirée, dont l'objectif était de favoriser l'échange entre les jeunes et les chefs d'entreprise du bassin de Pontivy.

### > Contact

Association E-Magique, CCIM, délégation de Pontivy, 80, rue Nationale, tél. 02.97.25.00.66 ou [www.printemps-entreprise.com](http://www.printemps-entreprise.com)



# Le Printemps de l'Entreprise

pays de Pontivy

2<sup>ème</sup> édition



## Merci à nos partenaires



et  Pontivy  
Communauté pour le soutien logistique

[www.printemps-entreprise.com](http://www.printemps-entreprise.com)



pays de Pontivy  
2<sup>ème</sup> édition



## Le bon contact

### Association E-magique

CCIM, Délégation de Pontivy  
80 rue Nationale  
BP 175 - 56 305 PONTIVY Cedex  
Tel : 02.97.25.00.66.  
Fax : 02.97.27.86.18.

[www.printemps-entreprise.com](http://www.printemps-entreprise.com)

[www.printemps-entreprise.com](http://www.printemps-entreprise.com)